

LA "INMIGRACIÓN" EN LA AGENDA DE LOS PARTIDOS EN CHILE. ANÁLISIS DE LA COMPETICIÓN PARTIDISTA (1989-2017) ¹

Itzel Cruz²

itzelc91@univie.ac.at

Universidad de Viena, Viena, Austria

La “inmigración” se ha posicionado como un tema relevante en las agendas políticas de varios países en América Latina; no obstante, se carece de información sistemática sobre cómo los partidos han dado forma a este debate en el ámbito electoral, así como sus cambios a lo largo del tiempo. En este trabajo se analiza la dinámica de la competencia política en torno al tema de la inmigración en Chile, abarcando siete elecciones entre los años 1989 y 2017. Teóricamente se retoman dos modelos que abordan cómo compiten los partidos: el modelo espacial y la teoría de la relevancia, considerando que juntos nos ayudan a explicar cómo los partidos responden y tratan de dar forma a los espacios políticos. Empíricamente, se analizan datos generados a través de la codificación manual de los programas electorales. Los hallazgos indican que, en la mayor parte del periodo analizado, la inmigración no fue un tema polarizante en la arena electoral; no obstante, esto cambió en el 2017, una elección caracterizada por el aumento en la llegada de inmigrantes y la emergencia de nuevos actores en la arena electoral.

Palabras clave: *Chile; inmigración; competición partidista; programas electorales.*

¹ Parte de los aspectos metodológicos y análisis fueron presentados en la tesis doctoral (Cruz, 2021).

² Doctora en Marketing Político, Actores e Instituciones de las Sociedades Contemporáneas. Universidad de Santiago de Compostela. Investigadora postdoctoral “Margarita Salas” recualificación del Sistema Universitario Español.

"IMMIGRATION" IN THE AGENDA'S PARTIES IN CHILE. ANALYSIS OF PARTY COMPETITION (1989-2017)

"Immigration" has been positioned as a relevant issue in the political agendas of several countries in Latin America; however, there is a lack of systematic information on how parties have shaped this debate in the electoral arena, as well as its changes over time. This paper analyzes the dynamics of political competition around the immigration issue in Chile, covering seven elections between 1989 and 2017. Theoretically, two models that address how parties compete are taken up: the spatial model and the saliency theory; considering that together they help us explain how parties respond and try to shape political spaces. Empirically, data generated through manual coding of electoral programs is analyzed. The findings indicate that, in most of the period studied, immigration was not a polarizing issue in the electoral arena. However, this changed in 2017, an election characterized by the increase in the arrival of immigrants and the emergence of new actors in the electoral arena.

Keywords: *Chile; immigration; party competition; party programs.*

Introducción

El estudio de la competencia entre partidos en las democracias establecidas ha implicado, regularmente, el análisis a lo largo de una sola dimensión izquierda-derecha, abarcando cuestiones económicas, principalmente. No obstante, una serie de trabajos han ampliado nuestra comprensión sobre las dinámicas de la competencia y las estrategias de los partidos. Para algunos (p.e. Green-Pedersen, 2007), no solo ha disminuido la importancia de esta dimensión, sino que también, es cada vez más incapaz de resumir el comportamiento político (Albright, 2010), debido al surgimiento de nuevas preocupaciones temáticas a lo largo del tiempo. Inglehart (1977) señala que la dimensión socioeconómica izquierda-derecha perdería importancia y sería reemplazada por una dimensión materialista-posmaterialista. Esta segunda dimensión recibe diferentes nombres, pero suele abarcar cuestiones como la cultura, los derechos de la mujer, la inmigración, la ley y el orden y la política medioambiental (aunque no exclusivamente) (Hooghe, et al., 2002).

En general, estos trabajos han puesto de manifiesto cómo ha cambiado la dinámica de la competencia, donde nuevos temas y líneas de conflicto adquieren mayor importancia, no solo en los debates políticos, sino también en las opiniones y preocupaciones de los votantes. No obstante, ha habido poco interés en analizar sistemáticamente cómo y en qué medida los diferentes temas se convierten realmente en cuestiones centrales de la competición partidista y cómo los actores políticos responden y se organizan para abordarlos. Es en este contexto que cobra especial importancia analizar cómo la competencia entre partidos aborda nuevos conjuntos de problemas.

Es por ello que, en este trabajo se pone el foco de atención a un tema particular: la “inmigración”. El objetivo principal, es analizar cómo se ha estructurado la dinámica de la competencia política sobre este tema entre los principales partidos y coaliciones que conforman el sistema político de Chile, abarcando un periodo de casi 30 años (1989-2017). La motivación de enfocar el estudio sobre este tema radica en que se ha posicionado como un asunto relevante y politizado en la agenda política del país, debido al aumento drástico el número de inmigrantes, llamando la atención de académicos y de medios de comunicación debido a las posturas políticas que se han expresando, particularmente durante el mandato de gobiernos de (centro)

derecha, mostrando una posición más restrictiva hacia la inmigración. No obstante, aunque se ha avanzado en la comprensión de diversos ángulos del fenómeno migratorio, sabemos menos acerca de cómo los partidos políticos han abordado el tema analizando evidencia empírica y cubriendo amplios periodos de tiempo. Aún sabiendo que, éstos son actores cruciales en la formación de la opinión pública, los términos del debate y las políticas que finalmente siguen (Dancygier y Margalit, 2019).

Para este análisis se retoman dos de las teorías más destacadas sobre cómo se presentan los partidos en sus programas: la teoría de la relevancia de la tradición de Robertson (1976) y Budge (1987) y la teoría espacial de Downs (1957), las cuales suelen verse como competidoras. No obstante, se argumenta la necesidad de mirarlas como enfoques complementarios para abordar de mejor manera las estrategias partidistas, especialmente cuando se aborda el tema de la inmigración. Considerando la literatura sobre estas teorías, se busca responder a la pregunta: ¿La competencia electoral sobre el tema de la inmigración deviene de estrategias de énfasis o, alternativamente, de énfasis y polarización?

El trabajo se estructura de la siguiente manera. En el apartado teórico se describe cómo la inmigración se ha posicionado como un tema relevante en la competencia electoral en diferentes regiones del mundo, así como una introducción a las dinámicas sobre la inmigración en la región latinoamericana y particularmente, en Chile. Asimismo, se describen las teorías clásicas para analizar las estrategias partidistas en los programas electorales. En la parte metodológica se describe a detalle el proceso de obtención de estimaciones sobre las posiciones, utilizando como metodología el análisis de contenido manual. Posteriormente se presenta el análisis de la dinámica de la competencia sobre el tema de la inmigración con base en los datos obtenidos y, finalmente las conclusiones, así como posibilidades de estudio futuro.

1. La “inmigración” como tema político y enfoques teóricos para su abordaje

Los movimientos y flujos de población son un fenómeno de alcance mundial, constituyendo uno de los grandes temas de nuestros tiempos. En diferentes

niveles, todos los países están involucrados en las dinámicas migratorias, ya sea como países de origen, de tránsito o de destino. No obstante, de dichas dinámicas, la “inmigración”³ se ha ubicado como un tema álgido, controvertido y de elevada prioridad en las agendas de los gobiernos en un gran número de países alrededor del mundo, ya que involucra cuestiones centrales para el Estado y la sociedad, que van desde preguntarse quién permite la entrada y los límites de la ciudadanía, hasta su impacto en la cultura e identidad nacional y debates sobre la asignación de derechos y recursos económicos (Dancygier y Margalit, 2019). Por lo que, en la medida que ha continuado la afluencia y llegada de inmigrantes en diferentes países, el tema se ha vuelto ineludible en la política electoral contemporánea (Hooghe y Marks, 2018; Kriesi, et al., 2008), llegando a convertirse en un elemento clave que impulsa la competencia electoral, el realineamiento y el cambio de sistema de partidos (Beramendi, et al., 2015), al menos en regiones como Europa Occidental, donde ha sido un tema muy controvertido, ocupando un lugar relevante en los debates públicos y políticos; principalmente, promovido por movimientos populistas de extrema-derecha, quienes han puesto un sello más duro a la inmigración, identificando a los inmigrantes como el “otro”, representando una amenaza para la integridad, la cohesión y la supervivencia de la sociedad receptora (Wæver 1995, como se citó en Castelli y Morales, 2017).

La migración internacional también ha sido un rasgo persistente en la historia de los países de América Latina, caracterizada por diversos procesos migratorios derivados de la globalización, así como por las desigualdades internas, las diversas crisis y vicisitudes económicas (Martínez, Cano y Soffia, 2014), dando lugar a un fenómeno complejo, donde es posible identificar desde la emigración (rasgo más visible), hasta la inmigración, el retorno, la migración irregular, el desplazamiento forzado y la búsqueda de refugio (Martínez, 2011). En años más recientes, diversas transformaciones, principalmente sociales, políticas y económicas, han producido un aumento en la movilidad de personas. El número de migrantes que viven en la región casi se ha duplicado, pasando de 8.3 millones en 2010 a 16.3 millones en 2022 (Selee, et al., 2023), lo que ha llevado a los gobiernos a responder ante

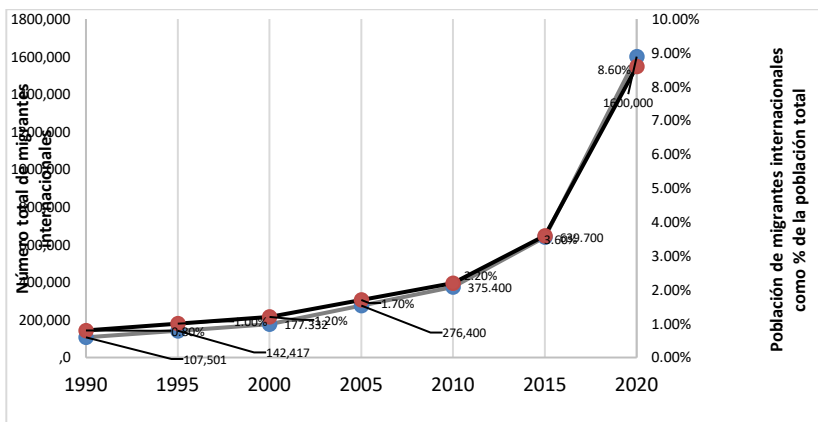
³ La Organización Internacional de las Migraciones define “inmigración” como: “Proceso por el cual personas no nacionales ingresan a un país con el fin de establecerse en él” (OIM, 2006).

estos retos, en algunos casos los gobiernos se han enfrentado particularmente a situaciones complejas y han tratado de impedir estos flujos de entrada en diversos grados.

Algunos países han tenido cambios drásticos en los flujos de población, como es el caso de Chile, que pasó de ser un país con inmigración baja, a uno en el que el porcentaje de extranjeros residentes supera el promedio mundial. De acuerdo con estimaciones de la Organización de las Naciones Unidas (ver Gráfico 1), entre el 2015 al 2020 entraron al país cerca de un millón de migrantes, con lo que la población residente nacida en el extranjero pasó de 3,60% a 8,60% en cinco años. Actualmente, Chile tiene la segunda proporción de migrantes más alta en América Latina, después de Costa Rica, constituyéndose como uno de los principales destinos de la migración internacional en América Latina.

Gráfico 1

Número de migrantes internacionales y proporción respecto a la población total en Chile.



63

Fuente: ONU-DAES (2023).

En el ámbito político, la evidencia sugiere que el tema de la inmigración se ha posicionado como un tema relevante entre los gobiernos de América

Latina (Acosta, 2016; Jensen, 2008), volviéndose cada vez más visible en los discursos públicos y más politizada (Brumat, 2019), reflejándose en un número cada vez mayor de conferencias, reuniones y estudios sobre el tema. A pesar de su creciente politización, diversos autores (Acosta y Feline, 2015, 2015b; Brumat, 2019) coinciden en que, a diferencia de las dinámicas en los países desarrollados, los gobiernos han adoptado un discurso de bienvenida universal, manteniendo una postura notablemente liberal sobre la llegada e integración de inmigrantes. Para Feline y Acosta (2015), este enfoque más humano debe entenderse en el contexto de “giro a la izquierda” a los valores igualitarios, pues en casi todos los casos, los gobiernos de izquierda y centro-izquierda desarrollaron un discurso liberalizado. Mientras que, a medida que se han ido alejando estos gobiernos desde 2015, cuando el conservador Mauricio Macri llegó a la presidencia de Argentina; en el 2018, un derechista, Sebastián Piñera retomó el cargo en Chile, y a finales de ese mismo año, Jair Bolsonaro, político catalogado de extrema-derecha, ganó las elecciones brasileñas, comenzando una nueva etapa en la región y de manera indirecta en la agenda sobre migración (Brumat, 2019). Estos gobiernos fueron señalados como actores “securitistas”; es decir, gobiernos que etiquetan la movilidad como un “problema” y lo relacionan con aspectos de seguridad, politizando y aumentando así la importancia pública de este tema.

El caso de Chile fue especialmente llamativo con la llegada de Sebastián Piñera, por segunda vez a la presidencia, marcando el inicio de una nueva política migratoria, impulsando el endurecimiento de las fronteras y el freno a la creciente ola de migración irregular. El presidente Piñera, incluso, sugirió que la llegada masiva de extranjeros podría afectar negativamente a la economía del país y acrecentar el número de actos delictivos (Concha, 2018). Asimismo, otra acción que llamó la atención fue la negativa del gobierno a formar parte del Pacto de migraciones de Marrakech. Para algunos esto simbolizó la colocación de este gobierno en el campo de las extremas derechas globales sobre este tema y un claro acercamiento con el presidente Jair Bolsonaro (Dilla, 2018). Por tanto, estos aspectos ponen en evidencia que los actores políticos tienen una fuerza importante para dar forma a cómo se percibe la inmigración, enmarcándola como un desafío y una amenaza, o como una oportunidad y una ventaja (Lehmann y Zobel, 2018). Por lo que, la omisión de un análisis sistemático sobre las posiciones de los diferentes actores, a lo largo del tiempo, representa una omisión significativa.

Para abordar este análisis, en primer lugar, se necesita una teoría de cómo los partidos estructuran sus estrategias políticas sobre los diferentes temas en los procesos electorales. Se pueden discernir al menos dos teorías rivales: el modelo de elección racional de partidos y votantes de Downs (1957), y la teoría de la relevancia (Robertson 1976; Budge, 1987; Budge 1994). Respecto al primer modelo, señalar que, la mayoría de las teorías de la "elección racional" sobre el comportamiento electoral utilizan alguna forma de representación espacial de la competencia partidista, por lo que también es posible identificarla como "teoría espacial". En su formulación original, Downs (1957) sugería que el comportamiento de votación y la competencia de los partidos podrían moldearse de inmediato con referencia a una metáfora "espacial". Según los supuestos específicos, el modelo planteó la hipótesis de que los partidos competirían cambiando su posición política; este movimiento les permitiría maximizar los votos al alcanzar la posición del votante medio. En aspectos generales, se trata de una metáfora conveniente para la presencia de diferentes preferencias con respecto a las elecciones de políticas en un tema específico.

Estos aspectos del modelo downsiano fueron criticado por Budge y Farlie (1983), quienes propusieron un enfoque alternativo, señalando que: "Las partes... no compiten discutiendo directamente entre ellos [como asumen las teorías espaciales], sino tratando de hacer que sus propias áreas de interés sean más relevantes". De acuerdo con este enfoque, los partidos enfatizan aquellos temas en los que sienten que tienen una buena reputación, mientras minimizan los demás; por lo tanto, si una de las partes no espera un beneficio considerable del tema, dirá muy poco al respecto (Pogorelis, et al., 2006). Es en este sentido que, Budge y Farlie (1983), así como Petrocik (1989) introdujeron el concepto de "propiedad del problema" (*issue ownership*), la idea básica es que los votantes asocian ciertos asuntos con ciertos partidos políticos, percibiéndolos como más competentes que sus oponentes en dichos ámbitos, por lo que las partes tienen cierta ventaja haciéndolos más prominentes para atraer más votantes preocupados por esos asuntos particulares".

De manera específica, sobre el tema de la inmigración, los modelos espaciales se centran en la dirección de las preferencias; esto es, dentro de las diferentes

conceptualizaciones del espacio político ha significado posicionar a los partidos en un continuo liberal/pro-inmigración frente a restrictivo/anti-inmigrante (Morales, et al, 2014). Mientras que, el modelo de la relevancia, analiza el énfasis que los partidos dan a la inmigración (Ruedin y Morales, 2017), donde es probable que un partido que “posee” el tema de la inmigración, enfatice el problema, mientras que un partido que no lo haga y/o tenga un desempeño relativamente peor, le restará importancia o lo ignorará (Odmalm y Bale, 2014). Los estudios previos sobre estos aspectos, señalan en su mayoría que los partidos de derecha han adoptado una línea cada vez más dura sobre los temas de inmigración e integración de inmigrantes (Odmalm y Bale, 2014). Mientras que, los partidos de izquierda adoptan puntos de vista más liberales, buscando mejorar las condiciones sociales de los inmigrantes y extender sus derechos culturales (Andall, 2007). Por lo que, Alonso y Fonseca (2009) señalan que, los principales actores de derecha son comúnmente visto como los “dueños del tema” de la inmigración en la competencia electoral; es decir, como los partidos que pueden beneficiarse de introducir el tema en la competencia electoral y/o que adopten posturas más restrictivas (Natter, et al., 2020).

La mayoría del trabajo existente solo ha examinado una cara de las estrategias de los partidos; no obstante, estudios recientes señalan la importancia de ver estos dos enfoques no como competidores, sino como enfoques complementarios (p.e., Alonso, 2012; De Sio y Weber, 2010; Dolezal, et al., 2014; Laver y Garry, 2000). Particularmente, la mayoría de los estudios que han analizado la dinámica de la competencia sobre inmigración en varios países, abogan por un enfoque combinado de análisis sobre la relevancia y consideraciones espaciales (Alonso y Fonseca, 2009; Morales, et al, 2014; Odmalm, 2012; Odmalm y Bale, 2014; Ruedin, et al, 2013). Debido a que, si los partidos están de acuerdo o convergen en la dirección de la política de inmigración (positivamente o negativamente) estos podrían variar en el énfasis. Incluso, el modo dominante de competencia puede ser el de un énfasis selectivo en algunos momentos, mientras que, en otros, la confrontación directa puede ser más dominante. Por lo tanto, es importante observar los diferentes elementos que dan lugar a estas dinámicas.

2. **Estimación de las preferencias políticas con base en los programas electorales: relevancia y posición**

Los académicos han desarrollado varios métodos para analizar las posiciones políticas de los partidos sobre diferentes asuntos, por ejemplo: las encuestas de masas, encuestas a expertos, encuestas a élites legislativas y los programas electorales. Éste último puede realizarse manualmente o con el uso de sistemas informáticos. Los diferentes métodos muestran puntos fuertes y débiles particulares (Volkens, 2007), no existe un estándar de oro o una forma preferida universalmente. En este trabajo se opta por el análisis de contenido manual de los programas electorales. El análisis sistemático de estos documentos se considera fundamental en cualquier teoría de la competición partidista, ya que ofrece una perspectiva única de las intenciones políticas de los partidos y los gobierno (Alonso, et al., 2012), abarcando un variado rango de temas. Como están disponibles en la mayoría de los contextos políticos y pueden analizarse retrospectivamente, son una fuente conveniente y suficientemente válida de las posiciones de los partidos (Ruedin y Morales, 2017), ofreciendo una métrica comparable al interior de un país o entre diferentes países. A diferencia de otras fuentes, la fortaleza única de los datos de los programas, es que miden las posiciones políticas en cada elección sobre el programa específico que el partido elabora para ello, permitiendo trazar el movimiento de un partido en todas las elecciones en las que participa y estimar los cambios en sus posiciones entre una elección y la siguiente (Klingemann, et al., 2006).

Si bien la recopilación de los programas, especialmente elecciones que ocurrieron hace tiempo, así como la utilización del análisis de contenido como técnica para obtención de los datos puede ser una tarea complicada y costosa, MARPOR⁴ facilita muchos de estos aspectos. Este proyecto recopila y analiza los programas de todos los partidos que disputan elecciones en un gran número de países alrededor del mundo, permitiendo examinar la evolución programática de un partido o sistema de partidos a lo largo del tiempo. A la actualidad, es la base de datos más importante para estimar las posiciones políticas de partidos políticos que participan en elecciones

67

⁴ La base de datos completa, disponible en: <https://manifesto-project.wzb.eu>

democráticas competitivas, concentrando datos de más de 5000 programas de casi 850 elecciones en todos los continentes.

Hasta la actualidad, ofrece datos para 11 países de América Latina, entre ellos Chile, donde ha recopilado 24 programas electorales, que abarcan siete elecciones entre 1989 y 2017. A diferencia de otros sistemas políticos, bajo el presidencialismo, las elecciones presidenciales y elecciones legislativas pueden llevarse a cabo en diferentes momentos, para lo cual, los partidos pueden elaborar diferentes programas para participar en las elecciones. Aquí se presta atención a los comicios nacionales para las elecciones presidenciales. “Debido a que las elecciones presidenciales eclipsan a las elecciones parlamentarias, en Chile tienen predominio los programas de los candidatos presidenciales (que representan a la coalición) frente a los programas individuales de los partidos” (Ruiz, 2013: 380). De los programas recopilados por MARPOR y aquí analizados, 15 programas fueron registrados por coaliciones y nueve por partidos individualmente (ver Anexo 1).

La metodología que utiliza MARPOR, es una modalidad de análisis de contenido cuantitativo, para lo cual desarrolló su propio esquema de codificación que abarca 56 categorías diferentes sobre siete dominios (ver más en Ares y Volkens, 2017). El marco teórico de MARPOR lo conforma la teoría de la relevancia, ofreciendo datos en relación a la importancia que cada partido confiere a los distintos asuntos políticos. A pesar de cubrir una amplia variedad de temas a través del esquema de codificación, hasta la introducción del Manual 5 en 2014, no contenía categorías que midieran específicamente las posiciones de inmigración de los partidos. Hasta ese momento, los investigadores interesados utilizaron categorías “representativas”, como la categoría 705 (grupos minoritarios desfavorecidos), abarcando temas más amplios que la inmigración, como las personas con capacidades diferentes. Ruedin y Morales (2017) identificando que, el uso de los códigos para capturar las posiciones de los partidos en materia de inmigración conducía a estimaciones deficientes y errores de colocación considerables. Ruedin (2019) coincide en que el esquema agrupa los problemas de la inmigración con otros aspectos, por lo que no es adecuado para identificar las posiciones de los partidos sobre este tema.

Para abordar este problema, Lehmann y Zobel (2018) proporcionan una nueva manera para obtener las posiciones y estimaciones de relevancia en dos dimensiones temáticas: el control de la inmigración y la integración de inmigrantes, a través de un nuevo esquema para identificar únicamente estos aspectos, y utilizando el método de “*crow-coding*”. Siguiendo esta línea, Cruz (2021) describe un nuevo esquema para capturar la relevancia, las posiciones y los marcos argumentativos sobre el tema de la inmigración para cuatro países de América Latina. En el caso particular de Chile, se realizó la codificación manual de los 24 programas electorales, utilizando la misma unidad de análisis que utiliza MARPOR: la “cuasi-frase”, la cual puede ser definida como: “un argumento o frase, que es la expresión verbal de una idea o significado; con frecuencia está marcada por comas, dos puntos, o punto y coma” (Klingemann et al, 2006). El *Manifiesto Corpus*, pone a disposición de los usuarios los archivos originales, descompuesto o divididos en estas unidades de análisis, lo que facilita el nuevo análisis.

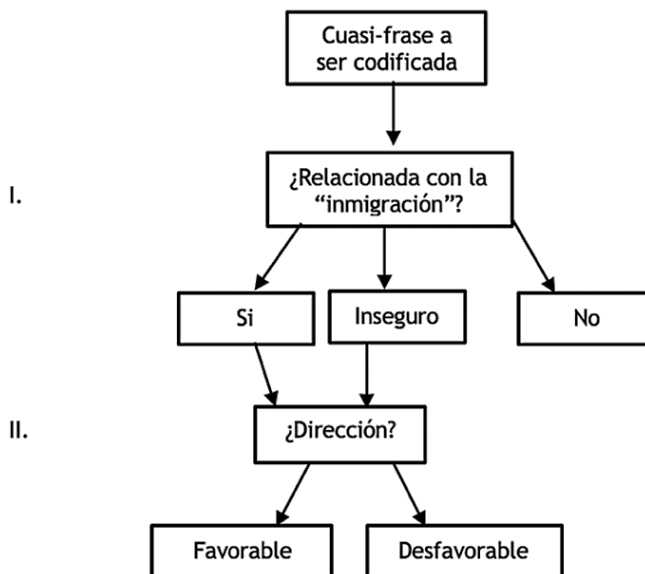
Para este trabajo, se eliminó lo referente a los marcos argumentativos, para abordar únicamente la relevancia y las posiciones sobre el tema de la inmigración. Es así que el esquema que se sugiere contempla dos niveles (ver Gráfico 2). En el primer nivel se pregunta si la cuasi-frase está relacionada con la inmigración. Este aspecto puede resultar complejo, ya que la inmigración es caracterizada por ser una categoría política contenciosa, abarcando múltiples aspectos, desde características económicas, culturales, de identidad, seguridad, valores, derechos, etc. En general, se buscó cubrir todos los aspectos que tratan la entrada (legal o no autorizada, incluyendo refugiados y solicitantes de asilo) en un país, así como la residencia de personas que todavía no son ciudadanos del país, incluso, aspectos sobre la integración de migrantes que ya viven en el país, como aspectos laborales, de seguridad social, así como principios normativos internacionales en torno a los Derechos Humanos.

El segundo nivel aborda la “dirección”, para identificar el tono del reclamo, distinguiendo únicamente entre dos opciones: cuasi-frases favorables (tonos positivos) o cuasi-frases desfavorables (tonos negativos) hacia cualquier ámbito de la inmigración anteriormente codificada. Por tanto, el nivel uno brinda información sobre relevancia del tema. Mientras que, el segundo nivel brinda información sobre las posiciones (favorable/desfavorable) hacia la

inmigración. Con base en este esquema se realizó la lectura minuciosa de los 24 programas. Se trata de documentos amplios, ya que en promedio los programas tienen un número aproximado de 100 páginas. De un total de 41.633 cuasi-frases; 1,109 abordan aspectos relacionados con la inmigración (ver Anexo 1).

Gráfico 2.

Esquema de codificación para identificar la relevancia y los posicionamientos sobre el tema de la inmigración en los programas electorales.



Fuente: Elaboración propia, con base en Lehmann y Zobel (2018) y Cruz (2021).

Una vez que se han descrito los aspectos de la codificación manual, se aborda a continuación los aspectos para calcular los valores de la “relevancia” y la “posición”. De acuerdo con Alonso et al. (2012) la relevancia se mide por la proporción de cuasi-frases centrales sobre el tema de interés como un porcentaje de todas las cuasi-frases centrales codificadas dentro de todo el programa. En teoría, esta variable varía de 0 a 100%; sin embargo, es casi

imposible encontrar un programa en el que se dedique exclusivamente a un tema en particular. Por otro lado, como se mencionó anteriormente, las teorías espaciales se centran en la dirección de las preferencias sobre el tema de la inmigración (Morales, et al., 2014), por lo que, la variable de “posición” analiza los patrones “favorable” y “desfavorable”. Aquí se retoma a Laver y Garry (2000), quienes señalan que, para un enfoque espacial de la competición partidista es necesario realizar el cálculo de la posición independientemente del tamaño del programa electoral. Según estos autores, la posición de un programa en una dimensión de competición es el equilibrio relativo de unidades de texto a favor y en contra, tomadas como una proporción de todas las unidades de texto que transmiten información sobre ese asunto. Esto es un intento de separar la posición de la relevancia y crear un indicador de posición pura (*pure position*). La escala de posición pura se mueve entre los valores -1 y $+1$. En este sentido, la posición pura se calcula estandarizando los porcentajes de las dos categorías a la suma añadida de los porcentajes de ambas categorías. Como ejemplifica Alonso, et al. (2012) para las categorías sobre inmigración del esquema de MARPOR:

$$\text{Posición pura en torno a la inmigración} = (\text{pro-inmigración} - \text{anti-inmigración}) / (\text{pro-inmigración} + \text{anti-inmigración})$$

3. Análisis y discusión

Chile restauró la democracia tras dos referéndums, con las elecciones generales inaugurales de 1989 y la llegada de Patricio Aylwin a la presidencia (Došek, 2016). Desde entonces, la dinámica partidista se ha caracterizado por un multipartidismo bipolar; esto es, varios partidos políticos agrupados en torno a dos coaliciones distantes entre sí en términos ideológicos y programáticos (Ruiz y Miranda, 2017). Por un lado, la Concertación/Nueva Mayoría, ubicada más a la izquierda del espectro ideológico y, por el otro lado, la Alianza/Coalición, ubicada más a la derecha. De estas coaliciones, la más exitosa en elecciones presidenciales, dentro del periodo analizado, ha sido la Concertación/Nueva Mayoría. La alternancia se dio en la elección del 2009 y también en las elecciones del 2017. No obstante, también se observó una creciente fragmentación; tendencia que se vio reflejada con una oferta de nueve candidatos presidenciales en las elecciones de 2013, en un contexto de

descontento ciudadano y desencanto con las dos coaliciones tradicionales (Došek, 2016).

Para abordar el análisis, se presentan los datos por elección sobre la “relevancia” (el rango puede ir de 0 a 100) y las posiciones (el valor 1.00 representa una posición totalmente pro-inmigración; el valor -1.00 representa una posición totalmente anti-inmigración), por elección (ver Tabla 1). La primera observación que llama la atención es que el tema ha estado presente en las siete elecciones aquí analizadas. Igual de relevante es el hecho que, solo en un programa electoral no abordó el tema de la inmigración, que corresponde a la Unión Demócrata Independiente en la elección del 2005. Por otro lado, se observan grados variables en cuanto a la relevancia del tema. El valor más alto se identificó en el programa de la coalición “Juntos podemos más” en las elecciones de 2005, con un porcentaje de 5,33%. Respecto a las posiciones sobre el tema de la inmigración, se observa que, en cuatro de las siete elecciones analizadas, la postura sobre la inmigración de todos los actores es totalmente pro-inmigración. Únicamente en dos programas se observa una postura más anti-inmigrante. El primer caso se trata de la coalición Unión por el progreso de Chile en la elección de 1993. El segundo caso, y con una postura mucho más anti-inmigrante, se dio en las elecciones de 2017, con el programa del candidato independiente José Antonio Kast, catalogado de extrema-derecha.

Tabla 1
Estimaciones de relevación y posición pura sobre el tema de la inmigración en los programas electorales en Chile.

Año	Coalición	Relevancia	Posición pura
1989	Concertación de partidos por la Democracia	3,72	1,00
	Democracia y Progreso	2,34	1,00
	Liberal-Socialista Chileno	3,17	1,00
1993	Concertación de partidos por la Democracia	1,88	1,00
	Unión por el progreso de Chile	0,58	0,60
1999	Concertación de partidos por la Democracia	3,94	1,00
	Alianza por Chile	0,17	1,00
2005	Concertación de partidos por la Democracia	2,68	1,00
	Juntos podemos más	5,33	1,00
	Unión Demócrata Independiente	0,00	0,00
	Renovación Nacional	1,62	1,00
2009	Concertación de partidos por la Democracia	2,21	1,00
	Nueva Mayoría para Chile	2,46	1,00
	Juntos podemos más	1,49	1,00
	Coalición por el cambio	1,92	1,00
2013	Nueva Mayoría para Chile	3,23	1,00
	Si tú quieres, Chile cambia.	3,84	0,96
	Alianza por Chile	1,08	1,00
2017	La fuerza de la mayoría	2,90	0,96
	Frente Amplio	4,56	0,92
	Chile, vamos	0,61	1,00
	Partido Progresista	2,85	1,00
	Partido Demócrata Cristiano	1,93	0,89
	Independiente	2,37	-0,12
	<i>Máximo:</i>	<i>5,33</i>	<i>1,00</i>
	<i>Mínimo:</i>	<i>0,00</i>	<i>-0,12</i>

Fuente: Elaboración propia.

Ahora bien, se analiza la dinámica de la competencia elección por elección. En las elecciones de 1989 se analizan tres programas, los cuales mantiene una postura pro-inmigración. Las diferencias se perciben en la relevancia, donde la Concertación dio una mayor importancia al tema en su programa electoral, con un 3,72%, en comparación con la coalición Democracia y Progreso, con un 2,34%, resultó vencedor Patricio Aylwin. Durante su gobierno comenzaba a aumentar la inmigración en Chile; no obstante, el compromiso del gobierno hacia este sector de la población fue relevante y favorable, puesto que, en este periodo se eliminaron normas que dificultaban la movilidad de las personas y se incorporaron compromisos internacionales que Chile había asumido en materia de refugio (Torres, 2017).

En la elección de 1993 nuevamente se identifica una mayor relevancia al tema por parte de la Concertación. Mientras que, la Unión por el progreso de Chile, dio menos atención y en sus posicionamientos, algunos fueron anti-inmigrantes, mostrando una posición pura de 0,60. Durante este gobierno de la Concertación se dieron ciertas acciones en favor de los inmigrantes; por ejemplo, se propuso el primer Plan de Regularización de los inmigrantes irregulares, el cual benefició a extranjeros que residían de forma ilegal en el país, a través del otorgamiento de visa de residente, aproximadamente 40 mil migrantes accedieron al programa de regularización (Norabuena, et al., 2018). En los comicios de 1999, la Concertación cambio su estrategia sobre el tema de la inmigración, aumentando su atención al tema, con un 3,94%, mientras que la Alianza por Chile mantuvo su poca relevancia al tema. Durante el gobierno de Ricardo Lagos, se mantuvo la modernización de la gestión y se incorporaron compromisos internacionales en materias migratoria. Asimismo, durante su gestión se propuso la aplicación de una serie de medidas como la de continuar con la regularización de inmigrantes considerados “ilegales” para que pudieran acceder a tratos justos en el empleo.

En los comicios de 2005, se presentó un candidato por UDI y otro por RN, el primero de estos no abordó el tema en absoluto, y el segundo lo hizo, pero con muy poca relevancia, siguiendo con la tendencia mostrada en elecciones anteriores, dando muy poca relevancia al tema de la inmigración. Claramente, las coaliciones ubicadas a la izquierda del espectro ideológico dieron una

mayor relevancia al tema. Durante el primer gobierno de Michelle Bachelet se centró en Chile como país receptor de inmigrantes y los derechos humanos, expresando entre otros compromisos, el del impulso a una nueva ley, destacar la variable migración en la integración regional e incorporar la temática en los currículos educativos (Torres, 2017). En las elecciones de 2009 las diferencias entre coaliciones fueron menos evidentes, los cuatro programas analizados muestran una postura pro-inmigrante y también una relevancia muy similar, la diferencia entre el programa que dio mayor relevancia (Nueva Mayoría) y el que dio menor relevancia (Juntos podemos más), es de apenas 0,97%. En estos comicios se daría un cambio en el gobierno. A pesar de que en su programa electoral la Coalición por el cambio no reflejó un enfoque restrictivo, durante el mandato de Piñera el discurso oficial sobre inmigración cambió a una perspectiva restrictiva, enfatizando en “evitar la inmigración ilegal” que estaba perjudicando a los chilenos” (Feline y Acosta, 2015b).

En los comicios de 2013 se observan dinámicas similares de las coaliciones, la Alianza por Chile optaba por dar menor relevancia al tema de la inmigración, mientras que las dos coaliciones de izquierda daban una mayor relevancia al tema, principalmente la coalición “Si tú quieres Chile cambia”, con 3,84%. El regreso de Bachelet al poder sugirió, una vez más, un enfoque más abierto a la inmigración en línea con su primer mandato. En el año 2015 constituyó una Secretaría sobre el tema migratorio (Torres, 2017). Por último, en las elecciones de 2017, caracterizadas por el aumento exponencial de la inmigración al país chileno, y el aumento de actores relevantes, surge el primer actor que es altamente anti-inmigrante. Esto es, el candidato independiente José Antonio Kast, catalogado como de extrema-derecha, da una alta relevancia al tema, con un 2,37% de su programa electoral, pero con una posición pura de -0,12 el valor negativo más alto registrado en todas las elecciones analizadas. El resto de los actores contendientes mostraron una postura pro-inmigrante, a pesar del aumento de llegadas de inmigrantes en ese periodo. Asimismo, la relevancia fue considerablemente alta para todos los actores, a excepción de la coalición “Chile, vamos”.

75

Por tanto, este análisis permite responder a la pregunta planteada. En el periodo analizado, se identificó que las diferencias en el posicionamiento sobre la inmigración en la competencia política pueden explicarse en mayor

medida por la teoría de la relevancia; es decir, se identifican diferencias a lo largo del tiempo en el énfasis que dan hacia el tema los diferentes partidos. Particularmente, la diferencia entre las dos grandes coaliciones en Chile a lo largo del tiempo es sistemática, donde la coalición UDI-RN ha dado menor relevancia a este tema, mientras que la Concertación/Nueva Mayoría ha enfatizado el tema en mayor medida. No obstante, se destaca que, como indican los supuestos teóricos, el tema de la inmigración en la competencia electoral recibe una mejor comprensión al abordar los dos aspectos: relevancia y posición, ya que los enfoques espaciales permiten identificar la emergencia de posturas restrictivas como la del candidato José Antonio Kast. Dos factores importantes parecen haber influido en las últimas elecciones analizadas para observar posturas más restrictivas, la emergencia de nuevos actores competitivos y la llegada masiva de inmigrantes. Por lo que, es probable que en los siguientes años este tema genera más divisiones que se vean trasladadas en el ámbito electoral.

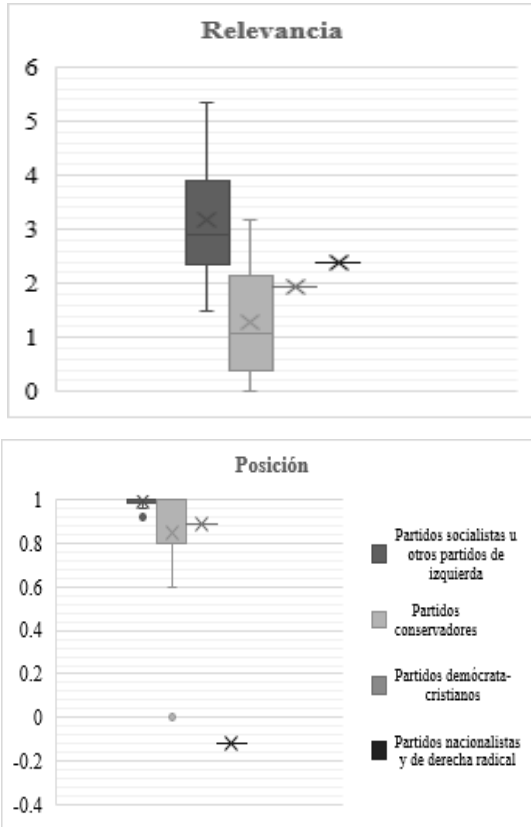
Por último, se explora si los hallazgos en las estrategias de todos los partidos/coaliciones analizadas pueden estar influenciados por la ideología de los partidos (más allá de las dos coaliciones tradicionales en Chile). A la actualidad se carece de una fuente confiable sobre la ubicación ideológica de los partidos abarcando amplios periodos de tiempo. Se recurre a la clasificación de familias de partidos que proporciona la base de datos de MARPOR⁵. Un vistazo al Gráfico 3, revela que todos los valores recopilados para los partidos socialistas u otros partidos de izquierda se ubican casi en el valor 1, es decir; todos los programas de estos partidos/coaliciones tiene una postura totalmente pro-inmigrante. Cabe señalar que, el enfoque más humano hacia la inmigración en la región se refleja bastante bien en los programas electorales de estos partidos en Chile. Mientras que los partidos conservadores tienen algunos valores atípicos. Aún más destacado es que los dos únicos valores identificados para los partidos demócrata cristianos y partidos nacionalistas y de derecha radical, se alejan de una postura totalmente pro-inmigrante. Esto evidencia que, aspectos como la ideología de los partidos puede influir en el posicionamiento hacia el tema de la

⁵ Para ver el detalle sobre las familias de partidos y su clasificación para el caso de Chile consultar: <https://manifesto-project.wzb.eu>

inmigración. No obstante, estos aspectos merecen un análisis en mayor profundidad en trabajos subsecuentes.

Gráfico 3

Relevancia y posiciones sobre el tema de la inmigración por familia de partidos en Chile (1987-2017)



Fuente: Elaboración propia.

Conclusiones

El objetivo principal de este trabajo de investigación era analizar cómo se ha estructurado la dinámica de la competencia política sobre el tema de la inmigración entre los principales partidos y coaliciones que conforman el sistema político de Chile, abarcando un periodo de 30 años. Para ello se analizaron los datos obtenidos tras el análisis de contenido manual de 24 programas electorales. Se identificó que el tema ha estado presente en las siete elecciones analizadas, posicionándose como un tema ineludible en la competencia electoral. No obstante, aunque pudiera dar la impresión de ser un tema altamente politizado, la inmigración aún no ha resultado ser un tema muy polarizado en Chile, al menos en lo que se refleja en los programas electorales. Se identificó que las posiciones anti-inmigración son más bien escasas. Sin embargo, las diferencias en la dinámica de la competencia sobre el tema de la inmigración pueden explicarse por el énfasis que dan a este tema, como indica la Teoría de la Relevancia. Principalmente, las principales coaliciones que compitieron a lo largo del periodo analizado, la Concertación/ Nueva Mayoría y UDI-RN se distinguen por la importancia que dan al tema en sus programas. La primera coalición ubicada más a la izquierda del espectro ideológico ha dado mayor énfasis al tema de la inmigración, resaltando aspectos favorables y positivos. Mientras que la segunda, ubicada más a la derecha, ha optado por dar menor relevancia al tema.

Asimismo, a pesar de que, a lo largo del tiempo, no ha constituido un tema muy divisivo, esto puede cambiar ya que, en la elección de 2017, caracterizada por la emergencia de nuevos actores en la arena electoral, así como el aumento en la llegada de migrantes, un actor considerado de extrema-derecha se posicionó fuertemente en contra de la inmigración en su programa electoral. A medida que continúa el aumento en la llegada de inmigrantes, los partidos pueden reflejar posturas más restrictivas en elecciones subsecuentes. Una limitación importante de este trabajo fue la ausencia de datos para las elecciones del 2021, donde el tema de la inmigración ocupó un lugar muy destacado. Al momento de la realización del trabajo aún no se encontraban disponibles los programas para dicha elección en MARPOR. Sin embargo, este trabajo bien puede servir de base para analizar elecciones nuevas, así como en otros países de la región ya que, como

se señaló antes, existe un amplio abandono del estudio de las dinámicas políticas en torno a la migración más allá de las democracias liberales occidentales. Tal descuido es algo sorprendente, especialmente teniendo en cuenta que en el ámbito global los desplazamientos sur-sur hoy representa más de la mitad de toda la migración internacional. América Latina, ofrece un campo de estudio cada vez más importante en este sentido.

Las implicaciones de este trabajo son amplias. En primer lugar, se brinda una base importante para analizar temas específicos en la competición electoral, abordando aspectos como la base de datos MARPOR que ofrece oportunidades de análisis amplias, así como cuestiones metodológicas y teóricas que se abordaron en este trabajo, que pueden ser aplicados a otros temas más allá de la inmigración. En este sentido, se destaca la pertinencia del uso de los programas electorales para analizar las preferencias políticas de las élites partidistas, permitiendo un análisis comparable y fiable abarcando amplios periodos de tiempo. Los programas de gobierno, aunque pueden ser importantes, si no el centro de muchas teorías partido o competiciones electorales aplicados a las democracias, que han sido descuidados por la literatura sobre las elecciones en América Latina.

Referencias

- Acosta, D. (2016). Free movement in South America: the emergence of an alternative model? Recuperado el 17 de junio de 2021: <https://blogs.eui.eu/migrationpolicycentre/free-movement-in-south-america-the-emergence-of-an-alternative-model/>
- Acosta, D. y Feline, L. (2015). Turning the Immigration Policy Paradox Upside Down? Populist Liberalis and Discursive Gaps in South America. *International Migration Review*. 48:1, pp. 103-112.
- Acosta, D. y Feline, L. (2015b). Discursos y políticas de inmigración en Sudamérica: ¿hacia un nuevo paradigma o la confirmación de una retórica sin contenido? *Revista Interdisciplinaria de Movilidad Humana*, n. 44, p. 171-189.
- Albright, J. (2010). The multidimensional nature of party competition. *Party Politics*, 16(6), pp. 699-719.
- Alonso, S. (2012). *Challenging the State: Devolution and the Battle for Partisan Credibility*. Oxford: Oxford University Press.
- Alonso, S., Volkens, A. y Gómez, B. (2012). *Análisis de contenido de textos políticos. Un enfoque cuantitativo*. Cuadernos Metodológicos del Centro de Investigaciones Sociológicas.
- Alonso, S. y Fonseca, S. (2009). Immigration, left and right. Paper prepared for presentation to the panel “Immigrants vs. National Identity? The Problem of Integration in Europe” at the Annual Meeting of the American Political Science Association Toronto, September 3-6.
- Ares, C. y Volkens, A. (2017). Representación, estructura de la competencia e ideología de los partidos políticos. *Revista Latinoamericana de Política Comparada CELAEP*, Vol. No. 13.
- Beramendi P., Häusermann S., Kitschelt H., Kriesi H. (2015). *The politics of advanced capitalism*. New York, NY: Cambridge University Press.
- Brumat, L. (2019). Migration and the ‘rise of the right’ in South America: Is there an increasing anti-immigration sentiment in the Southern Cone? Recuperado el 23 de diciembre del 2020 de: <https://blogs.eui.eu/migrationpolicycentre/migration-rise-right-south-america-increasing-anti-immigration-sentiment-southern-cone/>

- Budge, I. (1987). The internal analysis of election programmes. In Budge, I., Robertson, D. & Hearl, D. (ed). *Ideology, strategy and party change. Spatial analysis of post-war election programmes in 19 democracies*. Cambridge: Cambridge University Press.
- Budge, I. (1994). A New Spatial Theory of Party Competition: Uncertainty, Ideology and Policy Equilibria Viewed Comparatively and Temporally. *British Journal of Political Science*, 24: 443–467.
- Budge, I. y Farlie, D. (1983). *Explaining and predicting elections*. London: George Allen & Unwin.
- Castelli, P. y Morales, M. (2017). The politicization and securitization of migration in Western Europe: public opinion, political parties and the immigration issue, in Bourbeau, P. (ed) *Handbook on Migration and Security*. Cheltenham, Edward Elgar Publishing.
- Cruz, I. (2021). Dinámica de la competencia electoral sobre inmigración y su politización en Argentina, Brasil, Chile y México Tesis doctoral. Universidad de Santiago de Compostela, España.
- Concha, S. (2018). Propuestas para regular las migraciones en Chile y la obstinación del securitismo. *Revista Latinoamericana de Estudios de Seguridad*.
- Dancygier, R. y Margalit, Y. (2019). The Evolution of the Immigration Debate: Evidence from a New Dataset of Party Positions Over the Last Half-Century. *Comparative Political Studies*.
- Downs, A. (1957). *An Economic Theory of Democracy*. New York: Harper & Row.
- De Sio, L. y Weber, T. (2010). Issue yield: A model of party strategy in multidimensional space. *American Political Science Review*.
- Dilla, H. (2018). ¿Por qué el gobierno chileno rechazó el Pacto Mundial de Migraciones? *Nueva Sociedad*.
- 81 Dolezal, M., Ennsner-Jedenastik, L., Müller, W. y Winkler, A. (2014). How parties compete for votes: A test of saliency theory. *European Journal of Political Research*, 53: 57–76.

-
- Došek, T. (2016). Cambios y continuidades en el sistema de partidos de Chile (1989-2015): entre la estabilidad y el desencanto, en Freidenberg, F. (ed). *Los sistemas de partidos en América Latina. Tomo 2. Cono Sur y Países Andinos 1978-2015*, pp: 27-68, UNAM-INE: México
- Downs, A. (1957). *An Economic Theory of Democracy*. New York: Harper & Row.
- Feline, L. y Acosta, D. (2015a) Beyond smoke and mirrors? Discursive gaps in the liberalisation of South American immigration laws. In: *A Liberal Tide? Immigration and Asylum Law and Policy in Latin America*. School of Advanced Study, University of London, London, pp. 33-56.
- Feline, L. y Acosta, D. (2015b) South America's moves to liberalize irregular migration are in stark contrast to the punitive and fatal policies of the U.S and Europa. Recuperado de: <https://blogs.lse.ac.uk/usappblog/2015/06/17/south-americas-moves-to-liberalize-irregular-migration-are-in-stark-contrast-to-the-punitive-and-fatal-policies-of-the-u-s-and-europe/>
- Green-Pedersen, C. (2007). The Growing Importance of Issue Competition: The Changing Nature of Party Competition in Western Europe. *Political Studies*, Vol. 55, pp. 607-608.
- Hooghe, L. y Marks, G. (2018). Cleavage theory meets Europe's crises: Lipset, Rokkan, and the transnational cleavage. *Journal of European Public Policy*, 25, 109-135. doi: 10.1080/13501763.2017.1310279
- Hooghe, L., Marks, G. y Wilson, C. (2002). Does left/right structure party positions on European integration? *Comparative Political Studies*, 35(8), pp. 965-989.
- Inglehart, I. (1977). *The silent revolution: Changing values and political styles among western publics*. Princeton, NJ: Princeton University Press
- Jensen, M. (2008). Inmigrantes en Chile: La exclusión vista desde la política migratoria chilena. Trabajo presentado en el III Congreso de la Asociación Latinoamericana de Población.
- Kleinnijenhuis, J. y Lefevere, J. (2016). Issue Ownership, Issue Convergence or Spatial Proximity? Explaining the 1998-2012 Dutch election results from Issue Salience and Issue Positions in the Media.

- Klingemann, H., Volkens, A., Bara, J., Budge, I., McDonald, M. (2006). Mapping Policy Preferences II. Estimates for Parties, Electors, and Governments in Eastern Europe, European Union and OECD 1990-2003. Oxford: New York.
- Kriesi, H. Grande, E. Lachat, R., Dolezat, M., Bornschieer, S. Frey, T. (2008). *West European politics in the age of globalization*. Cambridge, UK: Cambridge University Press.
- Laver, M. y Garry, J. (2000). Estimating Policy Positions from Political Texts. *American Journal of Political Science*, Vol. 44, No. 3, July 2000, Pp. 619–634.
- Lehmann, P. y Zobel, M. (2018). Positions and Saliency of Immigration in Party Manifestos: A novel Dataset using crowd coding. *European Journal of Political Research*, 57: 1056–1083.
- Martínez, J. (2011). *Migración internacional en América Latina y el Caribe*. Organización de las Naciones Unidas. Comisión Económica para América Latina y el Caribe (CEPAL): Santiago de Chile
- Martínez, J., Cano, V., Soffia, M. (2014). *Tendencias y patrones de la migración latinoamericana y caribeña hacia 2010 y desafíos para una agenda regional*. Organización de las Naciones Unidas. Comisión Económica para América Latina y el Caribe (CEPAL): Santiago de Chile.
- Morales, L., Pardos-Prado, S. y Ros, V. (2014), Issue emergence and the dynamics of electoral competition around immigration in Spain, *Acta Política*, advance online publication 29 August.
- Natter, K., Czaika, M. y Haas, H. (2020). Political party ideology and immigration policy reform: an empirical enquiry. *Political Research Exchange*, 2:1.
- Norambuena, C., Navarrete, B., Matamoros, R. (2018) Entre continuidades y rupturas, mejor continuidad. Política migratoria chilena desde comienzos del siglo XX. *Revista Austral de Ciencias Sociales*.
- Odmalm, P. (2012). Party competition and positions on immigration: Strategic advantages and spatial locations. *Comparative European Politics*.

-
- Odmalm, P., y Bale, T. (2014). Immigration into the mainstream: Conflicting ideological streams, strategic reasoning and party competition. *Acta politica*, 1-13.
- Organización de las Naciones Unidas- Departamento de Asuntos Económicos y Sociales (ONU-DAES) (2023) Portal de datos de la Migración. Recuperado de: https://migrationdataportal.org/es?i=stock_abs_&t=2020
- Organización Internacional para las Migraciones (OIM), (2020). *Informe sobre las migraciones en el mundo 2020*.
- Petrocik, J. (1989). The Theory of Issue Ownership: Issues, Agendas, and Electoral Coalitions in the 1988 Elections. Presented at the annual meeting of the American Political Science Association.
- Pogorelis, R., Maddens, B., Swenden, W. y Fabre, E. (2006). Issue salience in regional and national party manifestos in the UK. *West European Politics*, Vol. 28, No. 5, 992-1014.
- Robertson, D. (1976). *A theory of party competition*. London: Wiley.
- Ruedin, D. (2019). South African Parties Hardly Politicise Immigration in Their Electoral Manifestos'. *Politikon: South African Journal of Political Studies*. 46(2):206-18.
- Ruedin, D. y Morales, L. (2017). Estimating Party Positions on Immigration: Assessing the reliability and validity of different methods. *Party Politics*.
- Ruedin, D., Morales, L., Pilet, J., Thomas, P. (2013). Immigration in the Party-Political Agenda: A Comparative Analysis of Party Manifestos in Six European Countries.
- Ruiz, L. y Miranda, N. (2017). La evolución programática de las coaliciones en Chile. *Revista Latinoamericana de Política Comparada CELAEP*, Vol. No. 13.
- Selee, A., Lacarte, V., Ruiz, A. (...) (2023). El cambio de los patrones y políticas migratorias en las Américas. *Migration Policy Institute*.
- Thayer, L. (2019). La política migratoria en Chile en la disputa por los derechos humanos. *Revista Anaes*.

Torres, L. (2017) El escenario actual chileno y la migración internacional: legislación y postura de los partidos políticos. *Migraciones Internacionales*. Vol. 9.

Volkens, A. (2007). Strengths and weakness of approaches to measuring policy positions of parties. *Electoral Studies*, 26, pp. 108-120.

Enviado: 19 de septiembre de 2023

Aceptado: 24 de noviembre de 2023

Anexo 1. Programas analizados

Elección	Partido/Coalición	Tipo	Num pag	Total cuasi frases	Cuasi frases migración
1989	Concertación de partidos por la Democracia	2	39	1,692	63
	Democracia y Progreso	2	33	598	14
	Liberal-Socialista Chileno	1	11	126	4
1993	Concertación de partidos por la Democracia	2	141	2,235	42
	Unión por el progreso de Chile	2	58	858	5
1999	Concertación de partidos por la Democracia	2	65	939	37
	Alianza por Chile	2	38	1,175	2
2005	Concertación de partidos por la Democracia	2	104	2,910	78
	Juntos podemos más	2	15	469	25
	Unión Demócrata Independiente	1	5	149	0
	Renovación Nacional	1	97	2,033	33
2009	Concertación de partidos por la Democracia	2	53	1,041	23
	Nueva mayoría para Chile	2	35	609	15
	Juntos podemos más	2	69	1,144	17
	Coalición por el cambio	2	176	2,034	39
2013	Nueva mayoría para Chile	1	198	3,374	109
	Si tú quieres, Chile cambia	1	187	2,939	113
	Alianza por Chile	1	146	2,231	24
2017	La fuerza de la mayoría	2	222	3,453	100
	Frente amplio	2	346	5,020	229
	Chile, vamos	2	24	494	3
	Partido Progresista	1	80	1,227	35
	Partido Demócrata Cristiano	1	194	3,830	74
	Independiente	1	57	1,053	25

Nota: 1) Partido individual; 2) Coalición